

---

---

# Opdagelse af stenkiste fra slutningen af 1700-tallet over Søbækken

*Af arkitekt MAA Jan Arnt*

I efteråret 2006 skete der oversvømmelse af en villa på Søbækvej 1A. Dette uheld var årsag til, at offentligheden nu har fået kendskab til en velbevaret 3,30 meter bred stenkiste antagelig opført i begyndelsen af 1790'erne.

De uheldige ejere tilkaldte Kommunens kloakafdeling, der kunne konstatere, at når vandmasserne fra det nyopførte overløbsbassin på Ewaldsvej blev ledt ud i Søbækken, virkede den lille stenbro

som en flaskehals med oversvømmelse til følge.

Teknisk forvaltning havde ikke kendskab til stenkisten, men skønnede at anlægget måtte være over 100 år og tilkaldte arkæolog Lone Hvass fra Helsingør Museum. Hun kendte heller ikke til broens eksistens, men kunne meddele ejerne, at de ikke måtte foretage ændringer af anlægget, da det var et fortidsminde og derfor var fredet efter Museumslovens § 26.



*Stenkistens  
gavl mod øst  
- fotograferet  
i maj 2007.*



*Den lodrette  
stensætning  
(væg) mod  
nord, set fra  
den vestvendte  
åbning.*

Fra Søbækvej kan man kun ane den fine stenkiste, men ejerne Jan Pedersen og Alice Corneliussen har givet mig lov til, at foretage en fotoregistrering og opmåling af anlægget, ligesom jeg har studeret gamle kort for at finde ud af, hvorfor der lige er anlagt en stenkiste her.

### **Hvad er en stenkiste**

Først, hvad er forskellen på en stenkiste og en mindre stenbro. Ordet stenkister bruges både i forbindelse med gravkister bygget af sten og om et mindre anlæg bygget af sten, hvor en vej eller sti føres over et vandløb. Stenkister over vandløb kendes både fra yngre stenalder, bronze- og jernalder og varierer i form og størrelse.

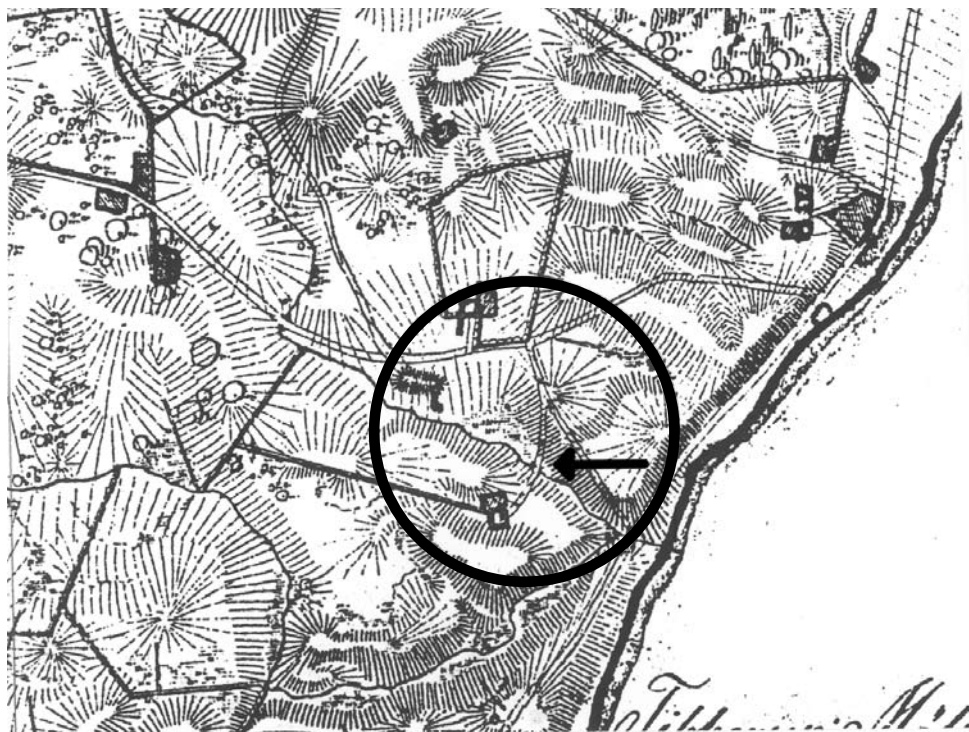
Fælles er dog, at de består af nogenlunde

lodret stillede sidesten placeret fornedet ved vandløbets brinker og på disse sidesten (vægge) ligger en eller flere vandrette dæksten.

Forskellen mellem en bro over et vandløb og en stenkiste er, at en kiste har en mere simpel konstruktion, hvor det vandrette spænd kan klares med længden af een sten, hvor stenbroen har et muret bue for at klare den lodrette belastning eller har understøtninger, så flere sten kan lægges i forlængelse af hinanden.

### **Stenkisten over Søbækken**

Søbækken (tidligere blandt andet kaldt Soebækken og Svinebækken) er ca. 90 cm bred det pågældende sted og vanddybden var på opmålingsdagen (maj 2007) ca. 20 cm høj. For at hindre de



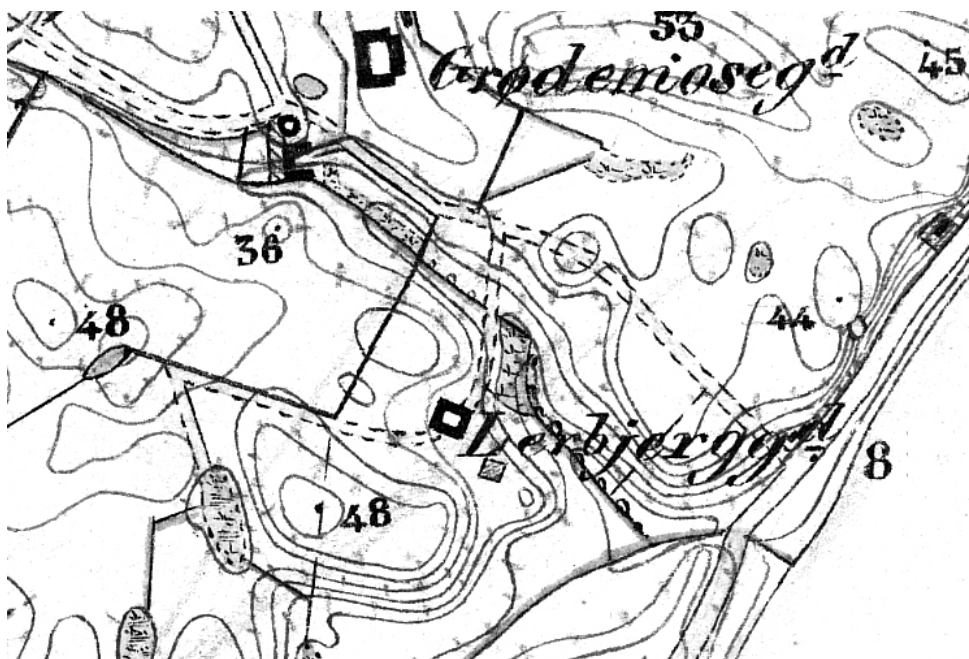
*Pilen i cirklen peger mod stedet hvor stenkisten over Søbækken ligger. Syd for lå Lerbjerggaard og nordvest for denne lå Ewaldshøj (Lindehøj) samt Søbæk vandmølle og Søbækhus, hvor Ewaldsparken nu ligger. Gården længst mod nord er Grydemosegaard, der lå lige nord for den store gule ejendom på hjørnet af Stokholmsvej og Lindevej. Kortet er tegnet i 1824, men desværre ikke uden fejl - bl.a. er Stokholmsvejs østre vejforløb noget fortegnet - og den vej, der er vist mellem Grydemosegaard og Espergærde har næppe nogensinde eksisteret.*

skrå brinker mod nedskridning er disse beklædt med almindelige marksten lagt på geofilt i jordlaget.

Stenkistens lodrette kvadresten er tilhuggede og står med en indbyrdes afstand af 80 cm og er ca. 75 cm. høje med en sten over som vederlag for

dæksten (loft). Da vanddybden var 20 cm ligger dækstenene underside (loftet) ca. 70 cm over vandspejlet.

De vandrette dæksten har et frit spænd på ca. 80 cm og de synlige dæksten for enderne er ca. 115 cm lange og er ca 33 cm på det højeste sted. Der ligger i



*Kort fra 1857, der viser området omkring Lerbjerggaard - og vejen mellem gården og Stokholmsvej.*

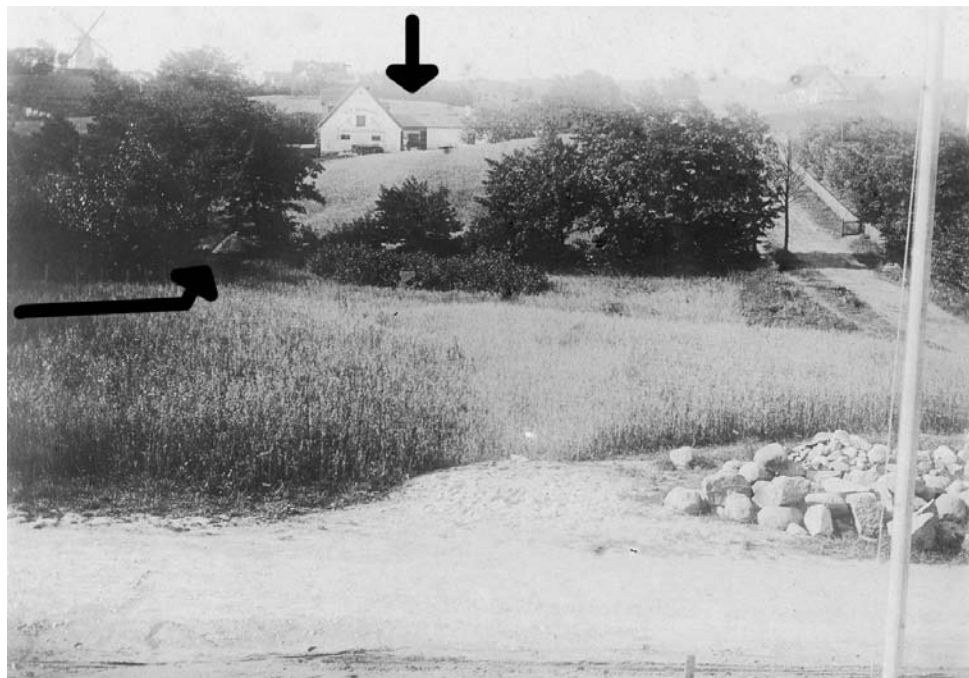
alt 4 store dæksten, hvor den bredeste måler ca. 1 meter og stenkistens samlede bredde er ca. 3.30 meter

### **Hvorfor og hvornår blev stenkisten anlagt**

Da stenkisten er forholdsvis bred (ca. 3.30 meter) var både museets og min første indskydelse, at den lille bro måske havde været en del af et ældre vejsystem i tilknytning til den gamle Søbæk vandmølle (Soe Møllen), der har ligget et par hundrede meter mod vest. Ved en senere gennemgang af nogle ældre kort kunne denne teori dog ikke holde vand.

Ved nærlæsning af Generalkvartermesterstabens kort fra 1824 kan man se, at der fra landbrugsejendommen Lerbjerggaard (matr. nr. 9a, Mørdrup) er ført en markvej mod nord op til Stokholmsvej og hvor denne vej krydser Søbækken er markeret, at vejen er ført over vandløbet.

Gården Lerbjerggaard var en udflyttergård fra Mørdrup landsby efter landboreformerne i 1780'erne. Mørdrup havde 14 gårde, hvor de 3 blev flyttet ud og Lerbjerggaard kan dateres tilbage



*Der er lidt tvivl om dette fotos nøjagtige datering. Fotografen har stået med ryggen til villaen "Lille Søbæk", nuværende Stokholmsvej nr. 19. Som det ses på billedet til højre er Søbækvej anlagt, hvilket skete omkring 1899-1900. Derudover kan man se, at den gamle vej til Lerbjerggaard er nedlagt, men endnu kan man ved den venstre pil skimte en sti mellem træerne. Det er efter alt at dømme rester af den gamle vej. Bemærk porten ved den øverste pil. Hertil gik den vej, som førte fra Stokholmsvej via stenkisten til Lerbjerggaard/Stranddal.*

til 1791. Da gården havde marker på begge sider af Søbækken og for at man kunne komme op til Stokholmsvej, må det antages, at stenkisten er anlagt i forbindelse med opførelsen af gården eller kort tid efter. Lerbjerggaard skiftede i 1864 navn til Stranddahl, men er nu delvist nedrevet. Den resterende del af ejendommen hedder dog stadig Stranddal (men nu stavet uden h).

På et kort fra 1778 er både Søbækken, Søe Møllen (Søbæk vandmølle + Søbækhus) og Stokholmsvej indtegnet, men ikke markvejen til den senere Lerbjerggaard eller stenkisten, hvilket kunne underbygge teorien om, at stenkisten er anlagt i forbindelse med opførelsen af markvejen til udflyttergården i 1791.

Markvejen fra Lerbjerggaard forløb ca

---

---

## Hvad er en stenkiste?

*I Dansk Vejtidsskrift 1-2001 defineres en stenkiste som et firkantet rør under en vej, hvori der løber vand. De mindste har en dimension på 1x1 alen og de største på 2 x 2 alen. Væggene er udført i groft tilhuggede stenkvadre og dækket (loftet) er udført af flade ca. 30 cm tykke stenkvadre*

30-60 meter øst for den nuværende Søbækvej omtrent midtvejs mellem de nuværende veje Søbækvej og Skrænten. Vejen kan dog ikke længere genfindes i landskabet, p.g.a. den tætte bebyggelse i området.

Det er sjovt at tænke, at der i det nu udbyggede villavarter, har ligget en ensom gård, hvis eneste vejforbindelse med det omgivende samfund var over denne stenkiste. Man kan sagtens se, hvordan bønderne har kørt over Søbækken med et læs korn til Tibberup mølle eller har kørt et hølæs hjem til stalden eller for den sags skyld, hvordan husdyrene har vandret fra stalden og ud på marken og hjem igen for at blive malket.

### **Den eneste stenkiste over Søbækken, der er bevaret i området.**

Stenkisten over Søbækken i denne del af det Espergærde (egentlig Mørdrup, som det matrikelmæssigt hører under) var ikke den eneste. På kortet fra 1824 ses således samme signatur, hvor Søbækken krydser

Stokholmsvej lige vest for Kystbanen og hvor Søbækken krydser Strandvejen omtrent hvor Bakkegaardsvej munder ud

Om det har været en bro eller en stenkiste, der har ført Stokholmsvej over Søbækken har jeg ikke kendskab til, men da Søbækken i dag er rørlagt under Stokholmsvej og videre nordpå skønnes det gamle anlæg at være fjernet.

Hvor Strandvejen var ført over Søbækken, kan man på et maleri af Vilhelm Petersen fra 1854 se en sandt smal Strandvej og en kvinde stå på en bro med rækværk af træ og med Tibberup stubmølle i baggrunden. Hvis broens bredde og længde i forhold til kvinden er nogenlunde korrekt må der være tale om en bro og ikke en stenkiste på dette sted.

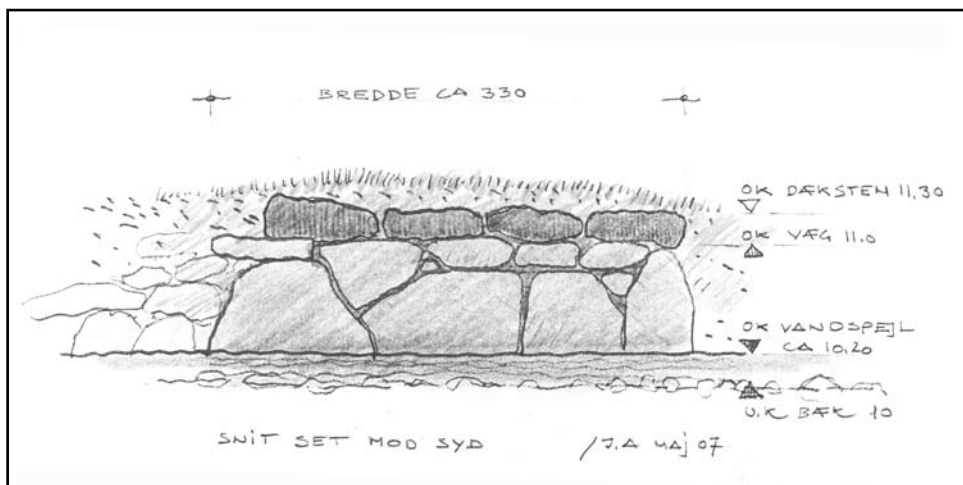
Denne bro er dog også for længst fjernet, hvorfor stenkisten på Søbækvej 1A i dag må være det eneste ældre anlæg over Søbækken, der er bevaret i området.

### **Efterskrift**

Da familien på Søbækvej 1A ikke kan leve i uvished om, hvornår overløbsbassinet næste gang poster vand ud, overvejer kommunen at føre et kloakrør rundt om den 3.30 meter brede stenkiste, så fortidsmindet bevares og ikke længere virker som en flaskehals for det nye overløbsbassin opført år 2005.

---

---



**Beliggenhed:**

Søbækvej 1A, Espergærde, opr. matr. nr. 9 a Mørdrup By

**Opførelses år:**

Ca. 1791

**Indvendig længde x bredde:**

Ca. 80 x 330 cm

**Vandrette dæksten længde x højde:**

Ca. 115 x 30 cm

**Antal vandrette dæksten:**

4 stk. største ca. 1 meter bred

**Antal lodrette sten (vægge) syd:**

4 hovedsten ca. 75 cm høje + overstene som vederlag

**Antal lodrette sten (vægge) nord:**

4 hovedsten 65-80 cm høje + overstene som vederlag

**Materiale:**

Tilhuggede rød granitsten